

第41期

中間事業報告書

平成16年4月1日から平成16年9月30日まで



株式会社 **アルス物流**

株主の皆様へ



初冬の候、株主の皆様にはますますご健勝のこととお慶び申し上げます。ここに『第41期中間事業報告書』をお届けするにあたり、ひとことご挨拶申し上げます。

当中間期の我が国経済は、米国経済の好調さを受けた輸出の増加や設備投資が堅調に推移したことなどを受け、緩やかに回復してまいりました。

当社の主要顧客である電子部品業界は、オリンピック需要もあり、DVD、薄型TVなどデジタル家電製品向けを中心に好調に推移いたしました。

このような事業環境の中、当社では、電子部品に特化した総合物流事業を展開し、グローバルでの業容拡大を図るとの事業方針のもと、経営基盤・事業体質の強化、グローバルな物流体制の整備拡大を図るとともに顧客ニーズに対応した拡販活動を進めてまいりました。

当中間期の業績につきましては、連結売上高が前年同期比7.7%増の223億円に、営業利益は同じく7.6%増の23億円と増収増益を達成することができました。

さて、この10月1日をもってTDK物流(株)と合併し、新体制としてスタートを切りました。電子部品を主要貨物とする両社が統合することによって、経営基盤の安定化・事業体質の強化を図ってまいります。規模拡大による事業効率の向上を進め、競争力の強化を図り、更なる成長を目指してまいります。下期におきましては、この事業統合をスムーズに立ち上げることを最重要課題と考えております。

また、航空貨物のニーズが拡大する中、成田地区の営業拠点の再編成を進めるべく、来年3月完工予定で成田新倉庫の建設に着手いたしました。海外におきましても上海外高橋保税物流園區への参入や広東拠点での倉庫増設を計画しており、引き続きグローバルな物流体制の整備拡大を進めてまいります。

年明け以降、厳しい経済環境も予想されております。更なる事業体質の強化、顧客ニーズに適した拡販活動を進め、業容の拡大を図ってまいります。

株主の皆様におかれましては、今後とも一層のご指導、ご鞭撻を賜りますようお願い申し上げます。

平成16年12月

代表取締役社長

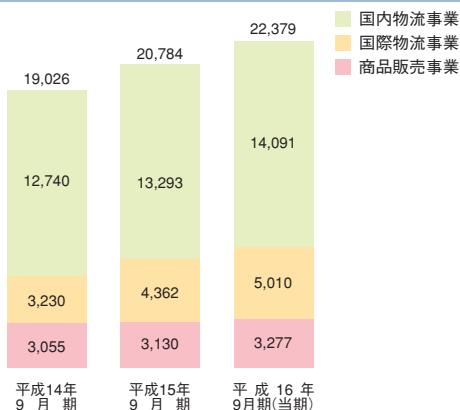
安間洋一

決算ハイライト

◆主要な連結経営指標等の推移

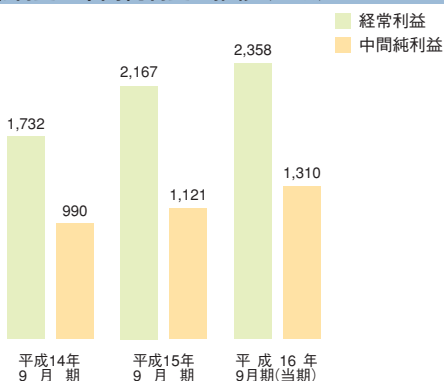
項目	平成15年 9月期	平成16年 9月期(当期)	前年同期比 増減
売上高	20,784百万円	22,379百万円	7.7%増
経常利益	2,167百万円	2,358百万円	8.8%増
中間純利益	1,121百万円	1,310百万円	16.9%増
1株当たり 中間純利益	68円74銭	80円44銭	11円70銭増
株主資本 中間純利益率	7.6%	7.9%	0.3%増
売上高 中間純利益率	5.4%	5.9%	0.5%増
総資産	34,104百万円	36,090百万円	1,985百万円増
株主資本	15,165百万円	17,037百万円	1,871百万円増
株主資本比率	44.5%	47.2%	2.7%増
1株当たり 株主資本	930円09銭	1,045円63銭	115円54銭増
設備投資額	2,630百万円	1,027百万円	1,603百万円減
減価償却 実施額	492百万円	522百万円	29百万円増
中間期末 従業員数	2,049人	2,454人	405人増

セグメント別売上の推移 (百万円)

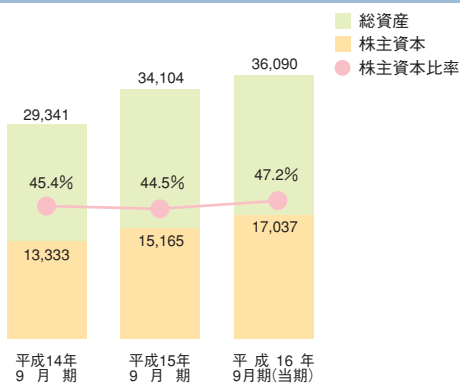


※ 各セグメントの売上高は、セグメント間取引消去前の数値です。

経常利益・中間純利益の推移 (百万円)



総資産・株主資本・株主資本比率の推移 (百万円)



連結要約財務諸表

(注) 記載金額は、百万円未満を切り捨てて表示しています。

◆ 中間連結貸借対照表

(単位：百万円)

科目	平成16年9月期	平成16年3月期
	(平成16年9月30日現在)	(平成16年3月31日現在)
(資産の部)		
流動資産	16,030	15,994
現金及び預金	6,528	6,839
受取手形及び営業未収金	7,093	7,047
繰延税金資産	593	527
その他	1,828	1,604
貸倒引当金	△ 11	△ 24
固定資産	20,059	19,518
有形固定資産	17,392	16,875
建物及び構築物	8,615	8,865
機械装置及び運搬具	845	877
工具器具備品	425	377
土地	6,755	6,741
建設仮勘定	750	13
無形固定資産	863	876
投資その他の資産	1,803	1,766
投資有価証券	382	430
繰延税金資産	323	278
その他	1,135	1,092
貸倒引当金	△ 37	△ 35
資産合計	36,090	35,512

科目	平成16年9月期	平成16年3月期
	(平成16年9月30日現在)	(平成16年3月31日現在)
(負債の部)		
流動負債	10,771	10,517
支払手形及び営業未払金	2,813	3,609
短期借入金	2,390	1,926
賞与引当金	846	687
その他	4,720	4,293
固定負債	6,663	7,455
長期借入金	5,923	6,736
退職給付引当金	370	342
役員退職慰労引当金	347	350
その他	21	26
負債合計	17,434	17,972
少数株主持分	1,618	1,568
(資本の部)		
資本金	1,494	1,494
資本剰余金	1,440	1,440
利益剰余金	14,294	13,217
その他有価証券評価差額金	61	90
為替換算調整勘定	△ 204	△ 236
自己株式	△ 48	△ 35
資本合計	17,037	15,971
負債、少数株主持分及び資本合計	36,090	35,512

◆ 中間連結損益計算書

(単位：百万円)

科目	平成16年9月期 (平成16年4月1日 ～16年9月30日)	平成15年9月期 (平成15年4月1日 ～15年9月30日)
売上高	22,379	20,784
売上原価	18,683	17,398
販売費及び一般管理費	1,329	1,187
営業利益	2,366	2,199
営業外収益	74	60
営業外費用	82	92
経常利益	2,358	2,167
特別利益	14	40
特別損失	5	34
税金等調整前中間純利益	2,367	2,173
法人税、住民税及び事業税	965	963
法人税等調整額	△ 89	△ 75
少数株主利益	181	164
中間純利益	1,310	1,121

◆ 中間連結キャッシュ・フロー計算書

(単位：百万円)

科目	平成16年9月期 (平成16年4月1日 ～16年9月30日)	平成15年9月期 (平成15年4月1日 ～15年9月30日)
営業活動によるキャッシュ・フロー	1,696	1,208
投資活動によるキャッシュ・フロー	△1,333	△1,837
財務活動によるキャッシュ・フロー	△ 706	1,228
現金及び現金同等物に係る換算差額	14	△ 4
現金及び現金同等物の増減額	△ 329	594
現金及び現金同等物期首残高	6,595	5,909
現金及び現金同等物中間期末残高	6,266	6,504

単独要約財務諸表

(注) 記載金額は、百万円未満を切り捨てて表示しています。

◆ 中間貸借対照表

(平成16年9月30日現在)

(単位：百万円)

科目	金額	科目	金額
(資産の部)		(負債の部)	
流動資産	9,229	流動負債	6,993
現金及び預金	3,289	支払手形・営業未払金	2,248
受取手形・営業未収金	4,578	短期借入金	1,422
繰延税金資産	371	未払法人税等	601
その他	992	その他	2,721
貸倒引当金	△ 2	固定負債	2,421
固定資産	14,225	長期借入金	2,111
有形固定資産	10,593	退職給付引当金	130
建物	3,976	役員退職慰労引当金	180
土地	5,311	負債合計	9,415
その他	1,306	(資本の部)	
無形固定資産	524	資本金	1,494
投資その他の資産	3,107	資本剰余金	1,440
投資有価証券	377	利益剰余金	11,093
関係会社株式	1,109	その他有価証券評価差額金	60
その他	1,628	自己株式	△ 48
貸倒引当金	△ 7	資本合計	14,039
資産合計	23,455	負債・資本合計	23,455

◆ 中間損益計算書

(平成16年4月1日～16年9月30日)

(単位：百万円)

科目	金額
売上高	12,455
売上原価	10,047
販売費及び一般管理費	998
営業利益	1,409
営業外収益	213
営業外費用	38
経常利益	1,583
特別利益	0
特別損失	4
税引前中間純利益	1,579
法人税、住民税及び事業税	568
法人税等調整額	△ 1
中間純利益	1,011
前期繰越利益	346
中間未処分利益	1,358

※財務諸表は、中間財務諸表等規則により作成しています。

拠点の状況 (平成16年10月1日現在)

事業所

本社
盛岡営業所
秋田営業所
北上営業所
庄内営業所
古川営業所
仙台営業所
相馬営業所
小名浜営業所

郡山営業所
新潟営業所
羽生営業所
高崎営業所
松戸営業所
成田営業所
南羽鳥営業所
横浜営業所
長野営業所

静岡営業所
大井川営業所
名古屋営業所
尾張旭営業所
富山営業所
大阪営業所
東大阪営業所
東京港センター

国内法人

株式会社流通サービス
株式会社流通運輸

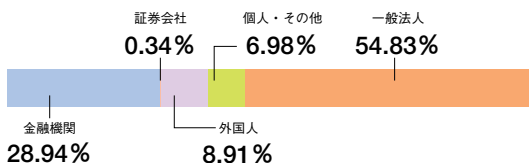
海外法人

アルプス物流香港有限公司
アルプス・ロジスティクス(シンガポール)プライベート・リミテッド
アルプス物流(上海)有限公司
アルプス・ロジスティクス(USA)インク
アルプス・ナイガイ・ロジスティクス(マレーシア)SDN.BHD.
天津泰達アルプス物流有限公司
大連泰達アルプス物流有限公司
広東アルプス物流有限公司
上海東軟時代物流軟件有限公司

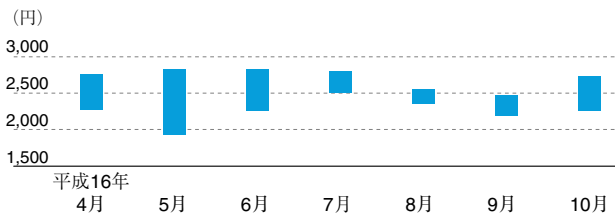
株式の概況 (平成16年9月30日現在)

株主数 758名

所有者別株式分布状況



株価の推移



トピックス

TDK物流(株)との合併スタート

当社は10月1日をもってTDK物流(株)と合併し、新体制での事業運営をスタートいたしました。

営業拠点につきましては8営業所（秋田、北上、庄内、松戸、南羽鳥、大井川、尾張旭、東大阪）が増加し、全25営業所の体制となりました。また社員数は206名増加の745名となりました。

財政状態につきましては、総資産が26億円増加し260億円、株主資本が15億円増加し156億円の規模となりました。

今後は、①輸配送ネットワークの統廃合による輸送効率の向上、②隣接物流拠点の統合による事業効率の向上、③地域別保管貨物の再配置による業務効率の向上、④間接部門の統合による合理化、⑤合併による営業力強化での拡販などの施策を進め、統合効果を追求してまいります。

これらの事業効率向上により競争力をアップし、両社の合併によるシナジー効果を高めることで、更に高度な物流サービスを提供し、次なる成長を目指してまいります。

10月からの当社新拠点図



新任役員のご紹介

合併に伴い10月1日付で就任しました新任取締役をご紹介します。

取締役

オオワダ タケシ
大和田 武

1968年4月 TDK(株)入社
1998年6月 同 取締役
2002年6月 同 上席執行役員 SCMグループ
ゼネラル・マネージャー（現任）
2004年10月 当社 取締役（現任）



取締役

サイトウ ツネイチロウ
齋藤 恒一郎

1971年4月 TDK(株)入社
2002年4月 同 ロジスティクス部部長
2003年4月 TDK物流(株)代表取締役
2004年10月 当社 取締役 海外事業本部
副本部長（現任）



1 単元の株式の数の変更に関するお知らせ

当社は10月19日開催の取締役会におきまして、平成16年12月1日付をもって1単元の株式の数を1,000株から100株に変更することを決議いたしました。

これに伴い、12月1日から東京証券取引所における売買単位が100株に変更されております。

今回の変更によって、いままでの10分の1の金額で、株式をお取引いただけることとなりました。これを機に一人でも多くの皆様に株主となっていただきたいと思っております。

会社の概要

(平成16年10月1日現在)

社名	株式会社アルプス物流
英文社名	ALPS LOGISTICS CO., LTD.
本社所在地	〒223-0057 神奈川県横浜市港北区新羽町1756 TEL.045-531-4133 (代表)
設立	昭和39年7月2日
資本金	23億4,904万円
発行済株式総数	17,737,200株
社員数	745名
運行車両数	490台
倉庫面積	190,090㎡
主な事業内容	1. 貨物自動車運送事業 2. 貨物運送取扱事業 3. 保管事業 4. 輸出入貨物取扱事業 5. 通関業 6. 利用航空運送事業 7. 航空運送代理店業 8. 包装資材販売事業 9. 成形材料販売事業 10. 金属回収事業
ホームページアドレス	http://www.alpsbutsuryu.co.jp/

株主メモ

決算期	年1回 3月31日
定時株主総会	6月下旬
株主確定基準日	定時株主総会・利益配当金 3月31日 中間配当金 9月30日 その他予め公告する日時
公告掲載新聞	日本経済新聞
上場証券取引所	東京証券取引所市場第2部
名義書換代理人	三菱信託銀行株式会社
同事務取扱場所	三菱信託銀行株式会社 証券代行部
(郵便物送付先)	〒171-8508 東京都豊島区西池袋一丁目7番7号
(電話照会先)	TEL.0120-707-696 (フリーダイヤル)
同取次所	三菱信託銀行株式会社 全国各支店
貸借対照表および損益計算書掲載のホームページアドレス	http://www.alpsbutsuryu.co.jp/kessan.html

※住所変更、配当金振込指定・変更、単元未満株式買取請求に必要な各
用紙、および株式の相続手続依頼書のご請求は、名義書換代理人のフ
リーダイヤル0120-86-4490で24時間承っております。



アルプス物流



この印刷物は再生紙を使用しています。